

RAPPORT de PERFORMANCE 2013





“L’éducation est l’arme la plus puissante pour changer le monde”

Nelson Mandela



RAPPORT DE PERFORMANCE 2013

ASED s’est efforcée en 2013 d’évoluer pour que cette citation prenne pleinement son sens. Notre collaboration s’est intensifiée avec de nouveaux partenaires de confiance ; nos liens avec les donateurs se sont renforcés en s’assurant d’une communication ouverte et transparente ; nos actions au profit des bénéficiaires sont saluées par des organes de certifications telles que la ZEWO qui renouvelle sa confiance pour cinq années supplémentaires, témoignant de l’efficacité de nos actions et de notre fonctionnement, ainsi que de l’utilisation appropriée de nos fonds.

Fin 1988, Jean-Luc et Maryam Nicollier, ont décidé de fonder ASED. 25 ans plus tard, ce sont plus de 25’000 enfants qui ont bénéficié de notre soutien à travers 85 projets conduits dans plus de 20 pays. Je tiens ici à remercier chaque acteur qui a contribué à ASED d’une manière ou d’une autre, lors de ces 25 années pour favoriser une solidarité mondiale. Grâce à vous, nous sommes déterminés à intensifier notre action pour les 25 prochaines années au moins, pour offrir aux enfants de demain un avenir meilleur.

Patrick Nicollier
Président ASED

ASED : LE RENFORCEMENT DES LIENS

Acteur de la coopération et du développement

ASED – « Action de Soutien à l’Enfance Démunie » est une association suisse œuvrant dans les domaines du développement et de la coopération. Basée à Genève, elle conduit des opérations en faveur d’enfants et d’adolescents dans des régions parmi les plus défavorisées du monde, en collaboration avec des partenaires locaux.

Offrir aux enfants l’opportunité de prendre en charge leur avenir

Au travers de ses projets, ASED ouvre les portes de l’école et de la formation professionnelle aux enfants et adolescents. Ainsi, ils pourront recevoir une éducation qui leur permettra de comprendre et d’exploiter leur environnement naturel, social et économique de manière autonome et durable. Au cœur des projets d’ASED se trouve la volonté d’améliorer les perspectives d’avenir des enfants et adolescents les plus démunis, en danger ou exclus du fait de leur pauvreté, de leur différence et/ou de leur handicap.

Mission

Offrir aux enfants et adolescents démunis les moyens de se prendre en charge pour améliorer leur avenir de manière durable.

Engagements

1 Organisation laïque et apolitique.



- 2** Actions répondant sans exception à une demande des bénéficiaires, qui sont associés à l’élaboration des projets. Elles visent à amener des changements positifs et durables, favorisant un développement endogène.
- 3** Interventions directes sur le terrain, ou en partenariat avec des organisations locales, en établissant des mécanismes garantissant la gestion transparente des opérations.
- 4** Respect des cultures locales.

Ressources

ASED finance ses opérations grâce au soutien régulier de fondations, d'entreprises, d'organismes de solidarité, des pouvoirs publics et également grâce aux cotisations de ses membres, à des dons privés, à des legs et au travail de bénévoles.

ASED assure la pérennité de ses projets par l'implication des communautés locales. Celles-ci participent à leur élaboration et à leur mise en œuvre et poursuivent l'action après la fin de l'intervention.

Actions concrètes

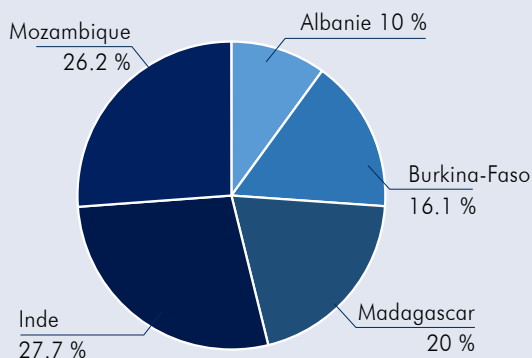
- 1 Améliorer l'accès à l'éducation et à une formation de qualité
- 2 Améliorer le « bien-être » à l'école : hygiène, santé, nutrition
- 3 Créer ou réhabiliter les infrastructures sociales ou éducatives
- 4 Organiser des formations pédagogiques et sociales

Si les principes d'ASED et sa philosophie restent les mêmes aujourd'hui qu'il y a 25 ans, ses actions et son fonctionnement ont pris un tournant en 2013. L'Assemblée générale 2013 a entériné la mise en place d'une stratégie visant à orienter ASED vers des projets de développement et de coopération internationale. ASED continue à s'assurer de l'authenticité des besoins du terrain et de la pérennité des solutions envisagées dans ses projets. Ceux-ci mettent désormais – plus encore que dans le passé – l'accent sur l'autonomisation des partenaires et bénéficiaires. ASED intervient pour

introduire des changements durables dans un cadre précis, à un moment donné, sur une période limitée, avec un but clair, des objectifs mesurables, et surtout, avec une stratégie de retrait la plus douce possible qui permette aux bénéficiaires et aux communautés locales de se prendre en charge. Et ceci, bien évidemment au bénéfice des enfants qui vivent au quotidien dans des situations précaires – voir dramatiques. ASED intensifie les liens entre ses partenaires locaux, ses bénéficiaires et ses donateurs pour optimiser l'impact de ses actions à moyen et à long terme.

POINTS FORTS EN 2013

Répartition des opérations en 2013 par pays



● ● Albanie

Soutien à Alternativë

Fin décembre 2013, ASED a fermé son bureau en Albanie et a commencé à mettre en œuvre son programme en partenariat avec une association nouvellement créée dont l'objectif est d'améliorer les conditions de vie et l'intégration des personnes handicapées dans le pays. Cette association, appelée « Alternativë », regroupe plusieurs personnes qui ont collaboré par le passé au programme d'ASED en Albanie et qui souhaitent développer leur action de manière plus autonome et durable. Pour aider au démarrage de cette organisation locale, ASED a pris en charge certains investissements en matériel de bureau et a couvert de façon dégressive une partie des frais de fonctionnement pendant une période transitoire, le temps que la nouvelle structure développe son autonomie. A cette prise en charge financière s'ajoute un appui technique en gestion et en montage de projets. Cette opération a débuté en janvier 2013 et se terminera en juin 2014.

Assainissement du centre Lira

Le centre Lira créé par ASED à Berat en 2009 accueille des enfants et des jeunes en situation de handicap. Une partie est résidente au centre, une autre le fréquente de jour seulement. Tous bénéficient d'une prise en charge spécialisée. Le centre Lira est un modèle à l'échelle nationale. Le bâtiment est construit sur un remblai dans un endroit

particulièrement humide. Un défaut de drainage menaçait de dégrader les infrastructures : l'humidité dans les murs détruisant enduits et peintures et l'excès d'eau provoquant un affaissement des fondations. ASED a engagé des travaux pour drainer correctement le site, restaurer les enduits et a fourni du carburant pour chauffer le bâtiment afin que les murs puissent sécher. Le projet a commencé en juillet 2013. Les travaux sont à ce jour terminés mais les frais de chauffage se poursuivront jusqu'en début 2014.



●●● *Albanie (suite)*

Kavajë-Corovodë

Depuis novembre 2013 le projet de création de deux centres d'accueil de jour pour enfants en situation de handicap ou Unités Décentralisées du Handicap (UDH) a débuté pour

une période de deux ans. L'une sera située à Kavajë, l'autre à Çorovodë, dans le centre du pays. Les travaux n'ont pas débuté encore mais les accords sont passés avec les autorités locales et un appel d'offre est en cours.

●
● **Burkina-Faso**



Le Burkina-Faso, comme tous les pays sahéliens, est confronté à la désertification, à l'augmentation de la pression démographique et à des problèmes de sécurité alimentaire. AZN, une association villageoise

du pays a mis au point un système de production plus intensif et adapté à l'environnement socio-économique. Il permet de restaurer les sols dégradés et de sécuriser une production agricole vivrière: le bocage Sahélien. ASED travaille avec AZN pour développer un centre d'apprentissage afin que les jeunes sachent mettre en œuvre, entretenir et exploiter le bocage sahélien.

Le projet inclut le développement d'infrastructures, mais aussi la mise au point du programme d'enseignement, la création des supports pédagogiques, l'amélioration du réseau et l'amélioration des capacités de l'équipe en matière de gestion et de pédagogie.





● ● Inde

Deepalaya est une organisation indienne active depuis plus de 30 ans dans la région de Delhi ayant pour but l'intégration des enfants issus de groupes sociaux défavorisés et marginalisés par le biais de l'éducation.

Depuis novembre 2012, ASED collabore avec Deepalaya à un projet d'extension de l'école de Gusbethi (district du Mewat) et de formation professionnelle. L'école se situe dans un vaste complexe communautaire qui comprend deux centres d'accueil pour des enfants abandonnés ou orphelins de Delhi et un centre médical. Grâce au projet, de nouvelles infrastructures permettront à l'école d'étendre son cursus de deux ans, couvrant ainsi l'ensemble des cycles scolaires primaire et secondaire. Une salle informatique et de nouveaux outils pédagogiques, tels les tableaux multimédias, viendront renforcer l'enseignement délivré par l'établissement.

Les écoliers, issus d'un milieu rural défavorisé et pour la majeure partie d'un groupe ethnique marginalisé (les Meos), pourront ainsi compléter leur formation sans avoir à se rendre en ville, ce que nombre d'entre eux (surtout les filles) n'ont pas la possibilité de faire. Deepalaya accorde une importance particulière à l'éducation des filles. Près de la moitié des élèves sont des filles, un exploit dans cette région musulmane et traditionaliste. Le nouveau bâtiment respectant les normes et standards en vigueur, l'enseignement sera reconnu par l'État du Haryana. En complément à l'éducation formelle, des formations professionnelles sont proposées aux pensionnaires des deux centres d'accueil et aux enfants non-scolarisés des villages avoisinants. Il s'agit de cours de couture et confection d'habits, de soins de beauté, de mécanique et d'électricité. Ces compétences sont très demandées et permettent en particulier aux filles de travailler depuis la maison et d'améliorer leur revenu.





●●● Madagascar

Autonomisation de l'école de Nosy-Varika

Le projet d'autonomisation de l'école « A Bonne Ecole » de Nosy-Varika a commencé en août 2012. Des activités ont été mises en route pour générer des revenus et contribuer ainsi au fonctionnement de l'école : un bateau de transport public vogue sur le canal des Pangalanes, des ruches sont en cours de peuplement et des terrains agricoles ont été achetés et mis en culture avec la contribution des parents d'élèves. Ces réalisations ont pris toutefois

plus de temps que prévu et l'école n'a pas encore atteint le niveau d'autonomie espéré. Le Programme Alimentaire Mondial des Nations Unies devait prendre en charge l'approvisionnement de la cantine ce qui n'a pas pu se faire à cause des difficultés que rencontre ce programme à Madagascar. Le projet se poursuit jusqu'en juillet 2014, mais l'accompagnement par ASED de l'école devra se poursuivre vraisemblablement au-delà de cette date.





Renforcement de la ferme école de Tambohomandrovo à Fianarantsoa

La Ferme école de Tambohomandrovo est gérée par le partenaire d'ASED, l'ONG Bel Avenir. Cette école donne une formation pratique agricole et technique à des jeunes de 14 à 18 ans qui se trouvent en difficulté, en marge du système scolaire classique. Le projet de soutien a permis de développer les infrastructures d'élevage. Des investissements ont été aussi faits pour améliorer la production agricole, pour équiper la grande salle de formation en matériel audiovisuel dans le but de la louer occasionnellement et pour augmenter les revenus du tourisme solidaire. En 2013, les activités génératrices de revenus ont apporté plus de CHF 6'500 alors qu'elles étaient déficitaires avant le projet. La ferme vend en particulier des œufs, des porcs et des poulets de chair.

Ces ventes contribuent significativement aux coûts de fonctionnement de l'établissement. Pendant la durée du projet l'essentiel des coûts de fonctionnement de l'école est couvert par ASED. Cette prise en charge a permis à Bel Avenir d'investir dans une entreprise solidaire (Quia Développement) qui contribue par ses bénéfices au fonctionnement de ses projets. Cette action prendra fin en août 2014.





●
● Mozambique

L'action au Mozambique se poursuit en partenariat avec l'ONG belge DISOP pour améliorer le réseau d'écoles professionnelles en agriculture, menuiserie et serrurerie.

Extension de l'atelier de menuiserie de l'école secondaire polyvalente de Marrere

Un atelier de menuiserie équipé de machines avait déjà été construit par DISOP. Il a été complété en 2012 par un atelier destiné aux travaux manuels. En 2013, l'atelier a servi à l'enseignement des trois premiers niveaux et a permis de réaliser les meubles et huisseries pour l'école et pour le nouvel internat (financement ASEED). L'enseignement de niveau supérieur rendu possible par l'extension des infrastructures commencera en 2014.

D'autres projets ASEED ont contribué à améliorer les conditions de vie et d'étude à l'école secondaire de Marrere. Il s'agit de la construction d'un système d'adduction d'eau, de la construction d'un internat, et de nouveaux blocs sanitaires. Commencés en juin 2012 ces travaux se sont poursuivis jusque fin 2013. Enfin, ASEED a financé l'envoi d'un spécialiste pour encadrer le cours de serrurerie et en améliorer la qualité.

A l'école d'agriculture de Mecuburi, la seconde promotion est entrée en janvier 2013. ASEED y a fait installer un système d'adduction d'eau en 2013. A l'école de Netia, il n'y avait pas encore d'élèves en 2013. Les locaux entièrement rénovés par le projet sont prêts à recevoir les élèves à la rentrée en février 2014. Ces écoles seront gérées par des associations de parents d'élèves.

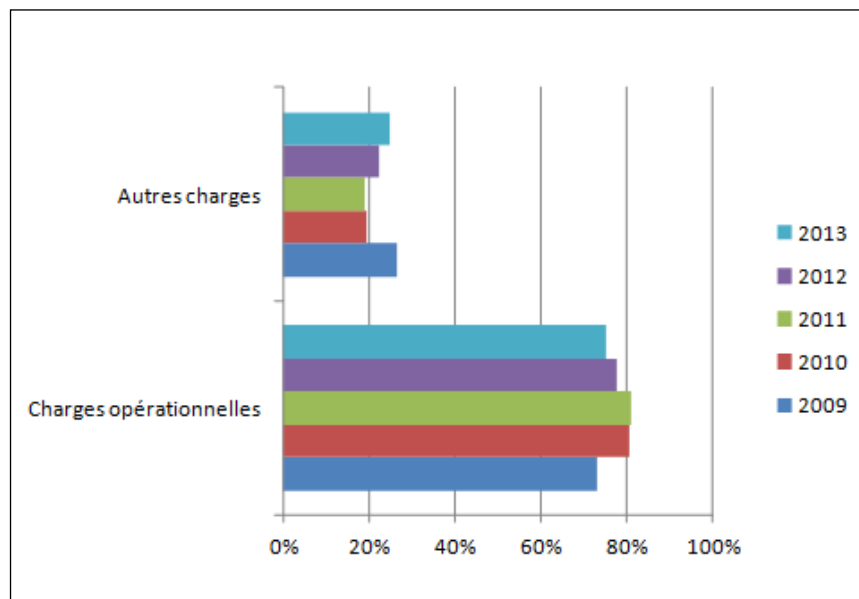




C'est avec enthousiasme et confiance qu'ASED entame sa 25ème année d'existence. Grâce à la fidélité et à la générosité de ses donateurs et au travail remarquable de sa petite équipe, ASED a des finances saines. Le suivi et le contrôle des projets et de leurs finances se sont encore raffermis en 2013 et contribuent à soutenir la pérennité de sa mission. Les comptes ont clôturé avec un résultat de CHF 36'950, ce qui porte les fonds propres à CHF 338'065, montant qui représente un bon socle pour l'avenir.

En bref, voici quelques chiffres significatifs de 2013. ASED a reçu CHF 245'472 en dons non attribués

et CHF 1'251'262 en dons attribués. Les charges opérationnelles directes (construction, réhabilitation, formation, partenariat local, étude du terrain, budget, soumissions, appels d'offre, suivi, etc.) ont atteint CHF 582'795, et les autres charges (administration, comptabilité, contrôle, publications, etc.) ont totalisé CHF 194'717 (à l'exclusion de nos locaux, qui sont offerts par la Ville de Genève). Ces chiffres montrent que beaucoup de travail a été fait pour la mise en route de nombreux projets, comme le démontrent aussi et le report substantiel de fonds sur 2014 et la proportion des « autres charges » relativement au total des charges.



L'équipe ASED à Genève, composée de Clarita Martinet Fay, nommée directrice en septembre, et Christophe Viltard, responsable de programme, a été renforcée pendant quelques mois par Mlle Laure Gondrand, chargée de recherche de fonds, et par Mme Mélanie Entenza, chargée de communication dans le cadre du 25^{ème} anniversaire d'ASED.

Le Comité, au cours de 7 réunions réparties dans l'année, a poursuivi avec régularité son rôle de « garant » de l'association, validant sa direction stratégique et s'assurant que les nouveaux projets sont en adéquation avec la mission d'ASED. Composé de membres bénévoles, assidus et engagés, il est un élément essentiel au bon fonctionnement de l'organisation.

Les collaborateurs en Inde et à Madagascar ont poursuivi leur travail exemplaire, soutenant ASED dans toutes ses activités sur le terrain. Les partenaires en Albanie, au Burkina Faso, en Inde, à Madagascar et au Mozambique ont mené les projets avec professionnalisme et intégrité.

L'ensemble des bénévoles a offert à ASED un total de 145 jours de leur temps. L'essentiel de ce temps a été fourni par le Comité et par M. Dominique Schwarzenbach. Nous tenons à les remercier vivement pour leur appui et le temps qu'ils ont consacré à ASED, ainsi que pour leur engagement et leur fidélité.

Promotion et communication

Le 12 décembre 2013 ASED a entamé sa 25^{ème} année d'existence.

ZEP, l'artiste genevois père du célèbre Titeuf, a accepté de prêter sa plume pour créer un logo anniversaire. Nous le remercions chaleureusement pour son dessin qui reflète parfaitement l'esprit d'ASED sur le terrain.

En octobre Mme Mélanie Entenza a rejoint l'équipe pour élaborer et mettre en œuvre des activités de promotion et de communication autour de cet anniversaire. Sont prévus au programme, en 2014, la mise à l'honneur d'ASED au cours d'un match du Genève Servette Hockey Club, la projection d'un film sur l'éducation suivie d'un débat, une soirée festive, ainsi qu'une présence accrue dans les médias.



BILAN AU 31 DECEMBRE 2013

En CHF avec chiffres comparatifs de l'exercice au 31.12.2012

ACTIF	31.12.2013	31.12.2012
Actifs circulants		
Liquidités	1 480 022,72	915 205,64
Impôt anticipé à récupérer	684,35	518,85
Charges constatées d'avance (note 7.1)	263,40	393,38
Produits à recevoir (note 7.2)	0,00	109,00
Autres créances (note 7.3)	125 460,61	52 558,48
Total Actifs circulants	1 606 431,08	968 785,35
Actifs immobilisés		
Machines et mobilier de bureau	1,00	1,00
Informatique	1,00	1,00
Total Actifs immobilisés	2,00	2,00
TOTAL ACTIF	1 606 433,08	968 787,35
PASSIF		
Fonds Etrangers		
Créanciers et frais à payer (note 7.4)	25 964,31	57 538,78
Cotisations des membres reçues d'avance	680,00	480,00
Dons reçus d'avance	0,00	0,00
Total Fonds Etrangers	26 644,31	58 018,78
Fonds Attribués		
Fonds Cavaja-Corovoda, Albanie	243 188,53	0,00
Fonds Formation, Albanie	0,00	2 011,50
Fonds Gramsh, Albanie	0,00	1 016,58
Fonds Lira Assainissement, Albanie	2 612,88	0,00
Fonds Soutien Alternative, Albanie	13 981,56	0,00
Fonds ABE (2011-2012), Madagascar	15 302,43	14 594,43
Fonds Nosy Varika (2011-2012) Phase 1, Madagascar	0,00	79 757,56
Fonds Nosy Varika (2012-2013) Phase 2, Madagascar	25 696,70	1 090,28
Fonds Nosy Varika (2013-2014) Phase 3, Madagascar	(12 053,07)	0,00
Fonds Fianar, Madagascar	46 220,53	38 701,22
Fonds Pardada Pardadi, Inde	16 650,07	16 650,07
Fonds Deepalaya, Inde	134 766,11	148 939,69
Fonds Diganar Vidyalaya, Inde	48 342,00	0,00
Fonds Kandi, Bénin	150 000,00	0,00
Fonds Pantasma, Nicaragua	0,00	53 648,30
Fonds Petites actions, Mozambique	19 800,04	22 934,83
Fonds EFR Serrurerie I, Mozambique	0,00	4 479,98
Fonds EFR Serrurerie II, Mozambique	7 469,43	0,00
Fonds EFR Menuiserie, Mozambique	18 390,55	12 479,00
Fonds Forge, Mozambique	16 100,00	0,00
Fonds Gaza, Mozambique	161 420,50	0,00
Fonds Internat Marrere, Mozambique	563,00	57 850,41
Fonds Guié, Burkinafaso	161 056,63	5 500,00
Fonds Projet en développement	172 216,00	150 000,00
Total Fonds Attribués	1 241 723,89	609 653,85
Fonds Propres		
Capital au 1 ^{er} janvier	301 114,72	235 225,32
Résultat de l'exercice	36 950,16	65 889,40
Total Fonds Propres	338 064,88	301 114,72
TOTAL PASSIF	1 606 433,08	968 787,35

LETTRE DU RÉVISEUR



Global Audit Services SA,
Genève

Rapport de l'organe de révision sur le contrôle restreint
à l'Assemblée générale des membres de
L'ASSOCIATION ACTION DE SOUTIEN A L'ENFANCE DÉMUNIE (ASED) GENEVE

Genève, le 28 avril 2014

En notre qualité d'organe de révision, nous avons contrôlé les comptes annuels (bilan, compte de profits et pertes, tableau de variation du capital et annexe) de l'Association Action de Soutien à l'Enfance Démunie (ASED), Genève pour l'exercice arrêté au 31 décembre 2013. Selon la Swiss Gaap RPC 21, les indications du rapport de performance ne sont pas soumises au contrôle de l'organe de révision.

La responsabilité de l'établissement des comptes annuels conformément à la Swiss Gaap RPC 21, aux dispositions légales et aux statuts incombe au comité de l'association alors que notre mission consiste à contrôler ces comptes. Nous attestons que nous remplissons les exigences légales d'agrément et d'indépendance.

Notre contrôle a été effectué selon la Norme suisse relative au contrôle restreint. Cette norme requiert de planifier et de réaliser le contrôle de manière telle que des anomalies significatives dans les comptes annuels puissent être constatées. Un contrôle restreint englobe principalement des audits, des opérations de contrôle analytiques ainsi que des vérifications détaillées appropriées des documents disponibles dans l'entreprise contrôlée. En revanche, des vérifications des flux d'exploitation et du système de contrôle interne ainsi que des audits et d'autres opérations de contrôle destinées à détecter des fraudes ne font pas partie de ce contrôle.

Lors de notre contrôle, nous n'avons pas rencontré d'éléments nous permettant de conclure que les comptes annuels ne donnent pas une image fidèle du patrimoine, de la situation financière et des résultats conformément à la Swiss Gaap RPC 21, et que ces derniers ne soient pas conformes à la loi et aux statuts.

En outre, nous attestons que les dispositions de la Fondation Zewo, à contrôler selon les dispositions explicatives concernant l'art. 12 du Règlement relatif au label de qualité Zewo, sont respectées.

Global Audit Services SA


Rose-Mary Garcia Cabrini
Expert réviseur agréée
Réviseur responsable


Alain Ghislin
Expert réviseur agréé

Annexes : comptes annuels

Rue des Pierres-du-Néon 17 - CH-1207 Genève
T +41 (0)22 737 0150 - F +41 (0)22 737 0151 - info@ga-sa.ch - www.ga-sa.ch
Membre de CHARRER & PROKOP et MAHON FIDUCIARIE SUISSE
TVA n° CHE-100.365.732 TVA

COMPTES DE RÉSULTATS DE L'EXERCICE 2013

En CHF avec chiffres comparatifs de l'exercice au 31.12.2012

PRODUITS	2013	2012
<i>Produits non attribués à des fonds</i>		
Dons divers et legs	221 802,47	112 453,08
Spectacles & manifestations	0,00	3 450,00
Dons des collectivités publiques	0,00	20,00
Dons des fondations, associations	12 000,00	142 199,10
Dons des entreprises et des sociétés	11 670,00	7 412,00
Autres produits	0,00	27,15
TOTAL des produits non attribués à des fonds	245 472,47	265 561,33
<i>Contributions</i>		
Cotisations des membres	5 520,00	12 240,00
<i>Subvention non monétaire</i>		
Ville de Genève - loyer du bureau	34 800,00	34 800,00
<i>Produits attribués à des fonds</i>		
Fonds Cavaja-Corovoda, Albanie	243 478,00	0,00
Fonds Gramsh, Albanie	0,00	0,00
Fonds Lira Assainissement, Albanie	0,00	0,00
Fonds Soutien Alternative, Albanie	0,00	0,00
Fonds Tsova, Arménie	0,00	29 954,00
Fonds ABE (2011-2012), Madagascar	0,00	0,00
Fonds Nosy Varika (2012-2013 Phase 2), Madagascar	0,00	10 000,00
Fonds Nosy Varika (2013-2014 Phase 3), Madagascar	0,00	0,00
Fonds Fianar, Madagascar	54 555,00	55 400,00
Fonds Deepalaya, Inde	143 712,00	150 000,00
Fonds Digantar Vidyalaya, Inde	15 000,00	0,00
Fonds Kandi, Bénin	150 000,00	0,00
Fonds Pantasma, Nicaragua	0,00	55 941,00
Fonds EFR Menuiserie Mozambique	56 970,00	106 475,00
Fonds EFR Serrurerie I, Mozambique	0,00	10 000,00
Fonds EFR Serrurerie II, Mozambique	0,00	0,00
Fonds Forge, Mozambique	0,00	0,00
Fonds Gaza, Mozambique	161 420,50	0,00
Fonds Internat Marrere, Mozambique	0,00	81 000,00
Fonds petites actions, Mozambique	21 348,70	37 422,80
Fonds Guié, Burkinafaso	247 337,37	5 500,00
Fonds Fondation Wilsdorf	0,00	4 729,30
Fonds projet en développement	157 440,00	150 000,00
TOTAL des produits attribués à des fonds	1 251 261,57	696 422,10
TOTAL DES PRODUITS	1 537 054,04	1 009 023,43

COMPTES DE RÉSULTATS DE L'EXERCICE 2013

En CHF avec chiffres comparatifs de l'exercice au 31.12.2012



CHARGES	2013	2012
Charges opérationnelles directes		
Construction et installation	358 146,27	336 895,05
Education, formation, santé et aide d'urgence	30 590,32	117 402,62
Frais de personnel (en Suisse et à l'étranger)	102 140,50	154 807,17
Frais achats de véhicules et de voyages, déplacements, hébergement (note 7.5)	50 942,28	83 576,54
Communication, publication et relations publiques	11 829,88	5 126,80
	177,50	0,00
Autres frais d'exploitation (note 7.6)	28 968,07	41 048,97
TOTAL charges opérationnelles directes	582 794,82	738 857,15
Charges administratives		
Frais de personnel	132 718,23	135 360,10
Le 25ème anniversaire	487,00	0,00
Autres frais d'exploitation (note 7.6)	26 634,01	41 205,60
TOTAL charges administratives	159 839,24	176 565,70
Charges prospection, recherches de fonds, publication		
Frais de personnel	27 201,65	28 273,75
Communication, publication et relations publiques	1 846,32	899,99
Le 25ème anniversaire	108,80	0,00
Autres frais d'exploitation (note 7.6)	5 721,30	7 563,08
TOTAL charges prospection, rf, publication	34 878,07	36 736,82
Charges non monétaires		
Ville de Genève - loyer du bureau	34 800,00	34 800,00
TOTAL DES CHARGES	812 312,13	986 959,67
RÉSULTAT D'EXPLOITATION	724 741,91	22 063,76
Résultats financiers		
Produits financiers	516,47	837,54
Gain de change réalisé	405,48	1 676,52
Frais financiers	(1 575,77)	(3 046,75)
Perte de change réalisée	(52,19)	(545,88)
TOTAL résultats financiers	(706,01)	(1 078,57)
RÉSULTAT D'EXPLOITATION AVANT PRELEVEMENTS ET ATTRIBUTIONS A DES FONDS	724 035,90	20 985,19
Résultats des fonds attribués		
Utilisation de fonds attribués	760 309,43	739 926,07
Dotation à des fonds attribués	(1 229 045,57)	(546 422,10)
Dotation à des fonds attribués projet en développement	(157 440,00)	(150 000,00)
Remboursement fonds Pantasma	(55 015,70)	0,00
Couverture solde projet	(5 893,90)	1 400,24
TOTAL résultats des fonds attribués	(687 085,74)	44 904,21
RÉSULTAT DE L'EXERCICE	36 950,16	65 889,40

LES ACTEURS D'ASED

Comité 2013

Président : Patrick Nicollier, au Comité depuis 2005
Vice-présidente : Camille Nemitz-Piguet, au Comité depuis 2007
Vice-président : Tal Schibler, au Comité depuis 2008
Trésorier : Flavio da Silveira, au Comité depuis 2010
Secrétaire : Anne-Marie Naville, au Comité depuis 2000
Membre : Pierre-Damien Eggly, au Comité depuis 2012
Membre : Nicolas Junod, au Comité depuis 2002
Membre : Vera Lauf, au Comité depuis 2010
Membre : Béatrice Prisse, au Comité depuis 2000

Soutiens

Jean-Luc Nicollier : Ancien réalisateur à la Radio Télévision Suisse et fondateur d'ASED
Maryam Nicollier : Fondatrice d'ASED
Prof. Dr. Claude Nicollier : Pilote de chasse, astronaute au sein de l'Agence spatiale européenne (ESA) et Professeur à l'École Polytechnique de Lausanne (EPFL)
Dr. Roger de Weck : Journaliste, Directeur de la Société suisse de radiodiffusion et télévision (SSR SRG)

Comptabilité : Fiduciaire A. Gautier, Genève

Révision : Global Audit Services SA, Genève

ASED à l'étranger

Inde : Ajaib Kochar, New-Delhi
Madagascar : Judith Randriamanonjy (représentante), Daniel Robijaona (coordinateur projets), Vololona (admin. et finances)

Partenaires

Alternativë - Albanie; Association Zoramb Naagtaaba (AZN) - Burkina Faso ; Bel Avenir - Madagascar; A Bonne Ecole (ABE) – Madagascar; Deepalaya – Inde; DISOP – Mozambique



Burkina guie



Mosy Varika



Madagascar



Mozambique Malema



Marrere



Mozambique Mercuburi



gusbethi



albanie





ASED

Action de Soutien à l'Enfance Démunie



Nous comptons sur vous...
Merci de votre soutien !

Références bancaires :
CCP 12-13363-9 Genève
BCG (Genève) S 1017.56.00



Albanie | Arménie | Inde | Madagascar | Nicaragua



Action de Soutien à l'Enfance Démunie

une histoire de vies...